



**Zakłady  
Elektrotechniki  
Motoryzacyjnej  
Polmo  
w Świdnicy**





Zakłady Elektrotechniki Motoryzacyjnej „POL-MO” w Świdnicy są jednym z największych w Europie i jedynym w kraju producentem podstawowych zespołów elektrycznych do pojazdów samochodowych, ciągników rolniczych oraz silników stacjonarnych. Zatrudniają w swoich zakładach, zlokalizowanych w większości na Dolnym Śląsku, ok. 6.000 pracowników. Proces produkcyjny realizują w oparciu o najnowszą technikę i technologię wytwarzania.

Program produkcji zakładów obejmuje następujące podstawowe grupy wyrobów:

- rozruszniki,
- prądnice i alternatory,
- wycieraczki szyb samochodowych,
- silniki dmuchaw i urządzeń grzewczych,
- spryskiwacze szyb samochodowych,
- przekładniki,
- regulatory napięcia,
- sprzęgła elektromagnetyczne.

Zakłady Elektrotechniki Motoryzacyjnej „POL-MO” w Świdnicy są przedsiębiorstwem wielozakładowym, skupiającym 5 jednostek organizacyjnych:

Zakład nr 1 w Świdnicy przy ul. Westerplatte 29

Jest największym, wiodącym, zakładem — siedzibą dyrekcji i zarządu całego przedsiębiorstwa. W trakcie jego rozbudowy wyodrębniły się dwa zakłady produkcyjne: zakład produkcyjny przy ul.

*Westerplatte 29, specjalizujący się w produkcji podzespołów do rozruszników i prądnic, alternatorów średniej mocy, regulatorów napięcia i przełączników oraz zakład produkcyjny przy ul. Szarych Szeregów 16/18 oddany do eksploatacji w 1976 roku, specjalizujący się w produkcji rozruszników.*

*Zakład nr 2 w Dusznikach Zdroju, ul. K. Świerczewskiego 14*

*Specjalizuje się w produkcji wycieraczek do szyb samochodowych, spryskiwaczy, silników dmuchaw i urządzeń grzewczych. Zakład wchodzi w skład przedsiębiorstwa od 1 stycznia 1979 roku.*

*Zakład nr 3 w Namysłowie, woj. opolskie, ul. Pułaskiego 10*

*Specjalizuje się w produkcji prądnic, alternatorów dużej mocy i sprzęgieł elektromagnetycznych. Zakład wchodzi w skład przedsiębiorstwa od 1 stycznia 1967 roku.*

*Zakład nr 4 w Wałbrzychu, ul. Wrocławska 99/101*

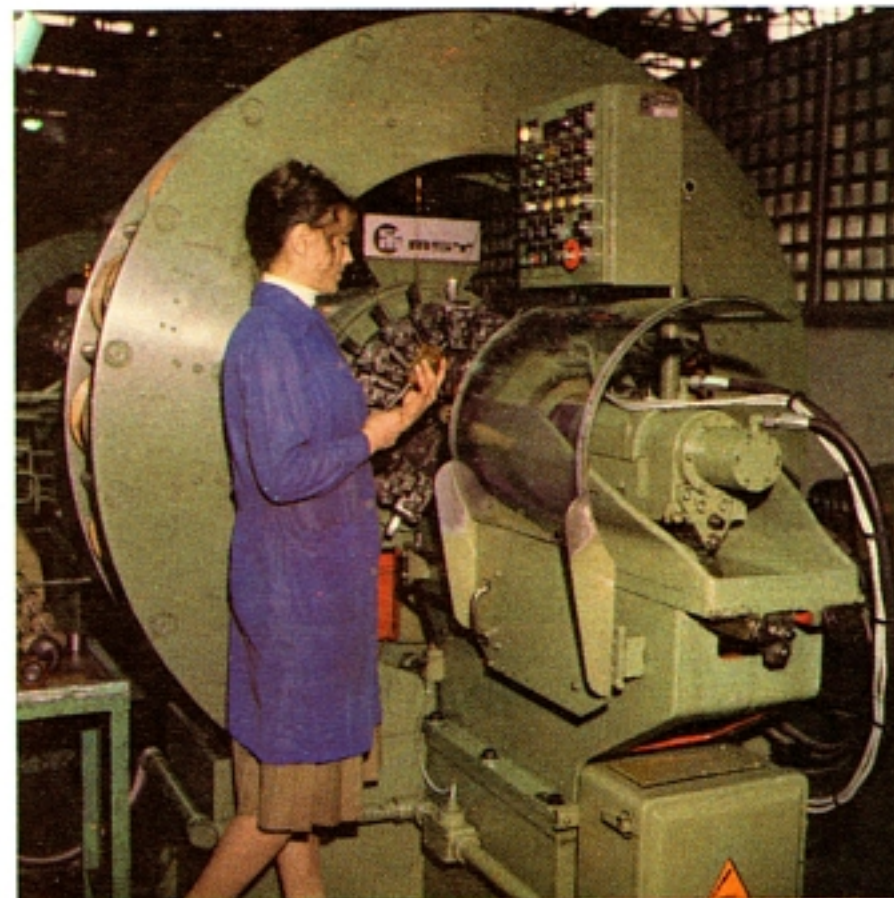
*Specjalizuje się w produkcji wyłączników elektromagnetycznych do rozruszników. Zakład wchodzi w skład przedsiębiorstwa od 1 stycznia 1976 roku.*

*Zakład Doświadczalny Elektrotechniki Motoryzacyjnej z siedzibą w Świdnicy przy ul. Westerplatte 29.*

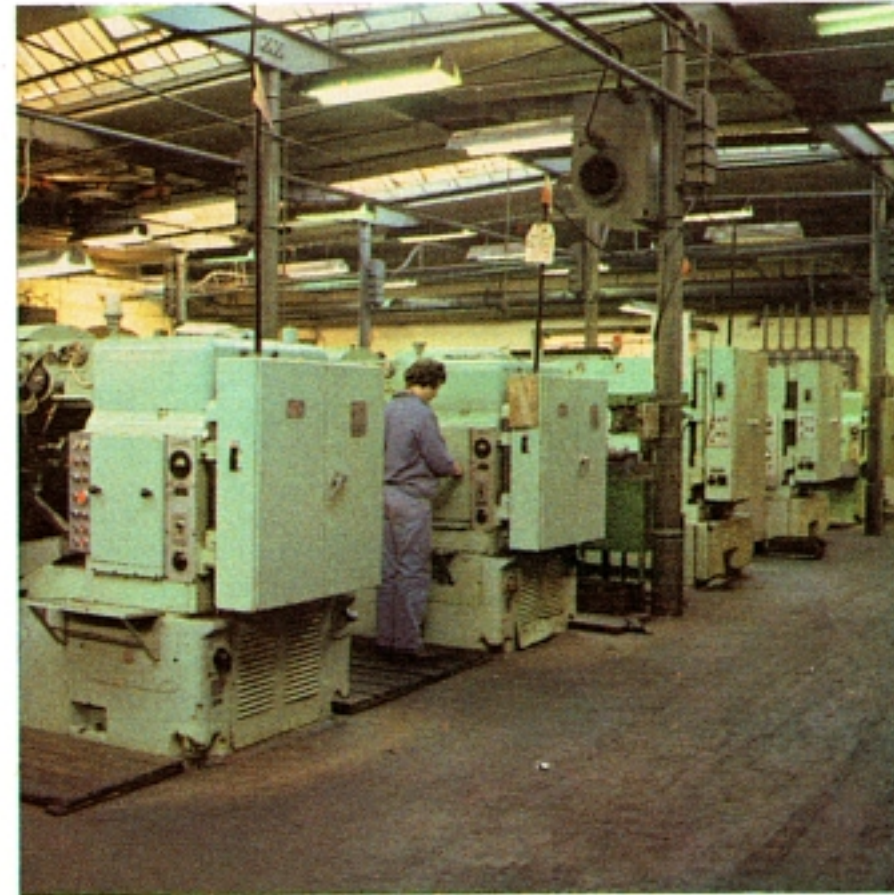
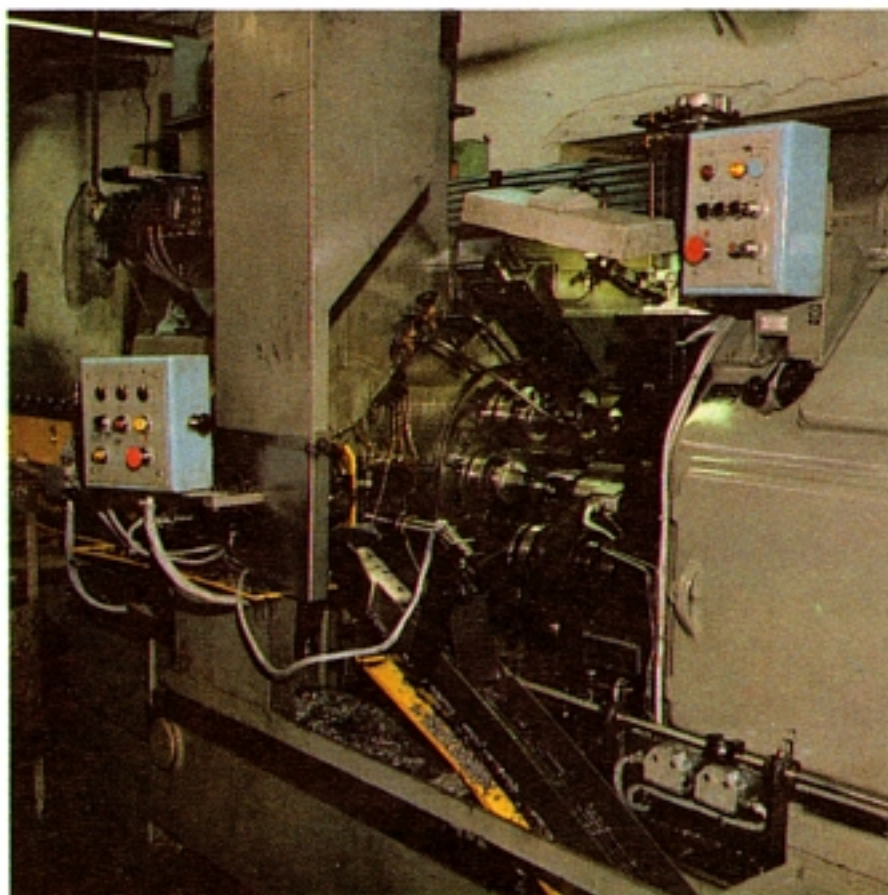
*Prowadzi prace w dziedzinie konstrukcji i badania wyrobów elektrotechniki motoryzacyjnej oraz produkcji urządzeń specjalnych. Zakład powstał w 1978 roku.*

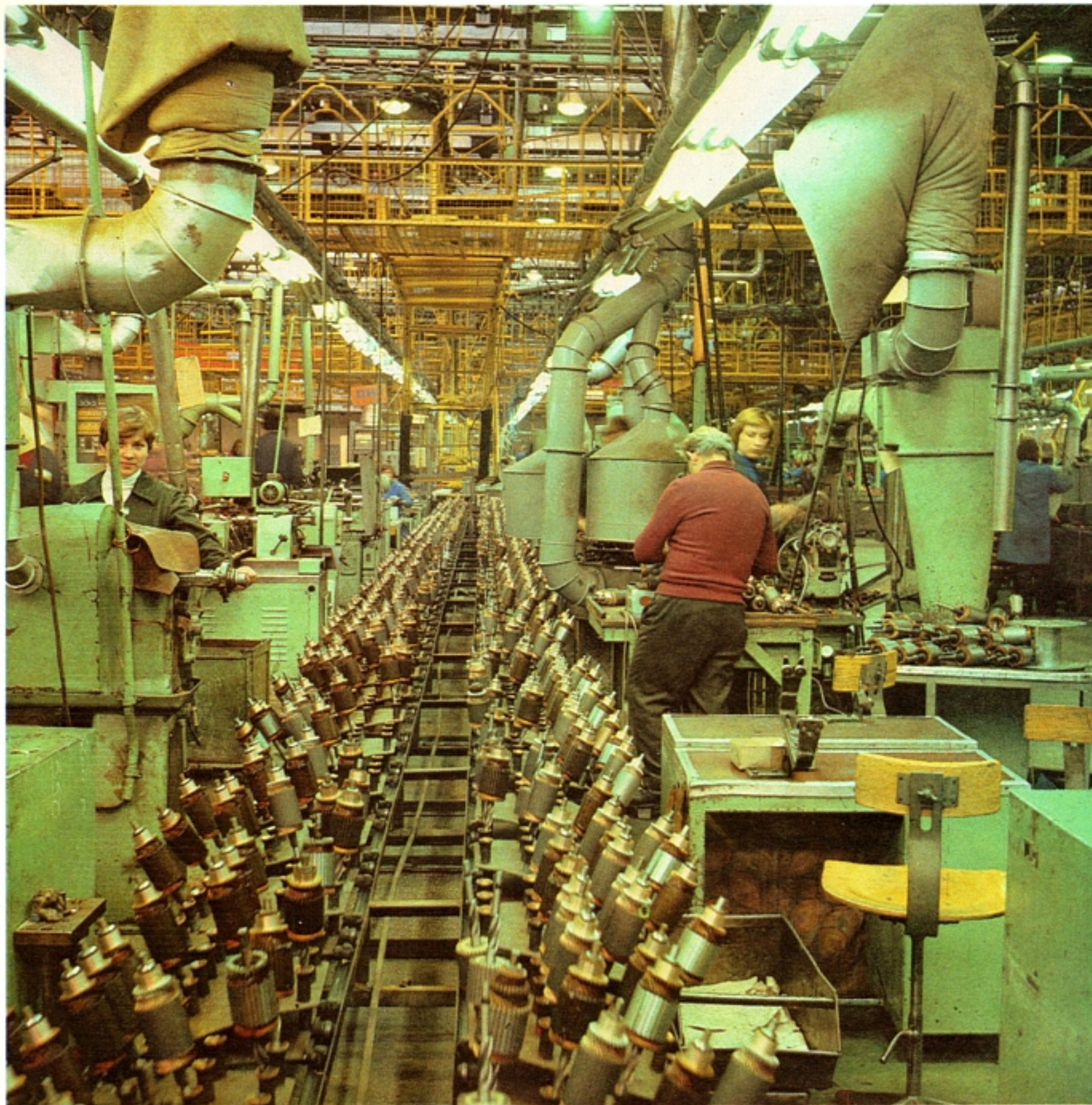
*Perspektywa dalszego, intensywnego rozwoju zakładów wynika z założeń dynamicznego rozwoju przemysłu motoryzacyjnego i ciągnikowego.*

**Stanowisko uzwajania wirnika rozrusznika**



**Obróbka tulei śrubowej zespołu sprzęgającego  
Zespół automatów tokarskich do obróbki kół zębatach**





## Historia zakładu

Początki dzisiejszych Zakładów Elektrotechniki Motoryzacyjnej „POLMO” w Świdnicy wiążą się z decyzją Ministerstwa Przemysłu i Handlu z 2 stycznia 1947 roku o utworzeniu zakładu elektrotechniki motoryzacyjnej w Świdnicy. Zlokalizowano go na terenie starego, zdewastowanego i kompletnie pozbawionego maszyn zakładu tkackiego przy ul. Równej 18. Pracę w nowo powstałym zakładzie rozpoczęto od usuwania gruzu, porządkowania i remontowania pomieszczeń i instalacji. Pod koniec stycznia 1947 roku zakład jest już oświetlony, działa centralne ogrzewanie, gotowe są magazyny surowców i materiałów. Jednocześnie nadchodzą pierwsze transporty maszyn, urządzeń, surowców i półfabrykatów. Trwają intensywne prace remontowe, instaluje się maszyny, organizuje pierwsze stanowiska pracy, pierwsze wydziały produkcyjne.

W sierpniu 1947 roku, w oparciu o zgromadzone zapasy części i podzespołów, montuje się pierwsze egzemplarze prądnic i rozruszników, na które czekają w kraju unieruchomione samochody. W roku 1948 zakład realizuje pierwszy szczegółowy plan produkcji. Wyprodukowano wówczas 4000 prądnic, 2800 rozruszników i 2100 regulatorów napięcia. Był to duży sukces załogi, liczącej ponad 400 pracowników, którzy w tych trudnych czasach los swój zwiążali z zakładem. Tak rozpoczyna się historia zakładów, które dzisiaj są liczącym się ogniwem w gospodarce kraju, historia o 3 lata krótsza od historii Polski Ludowej.

Linia produkcji wirników rozrusznika

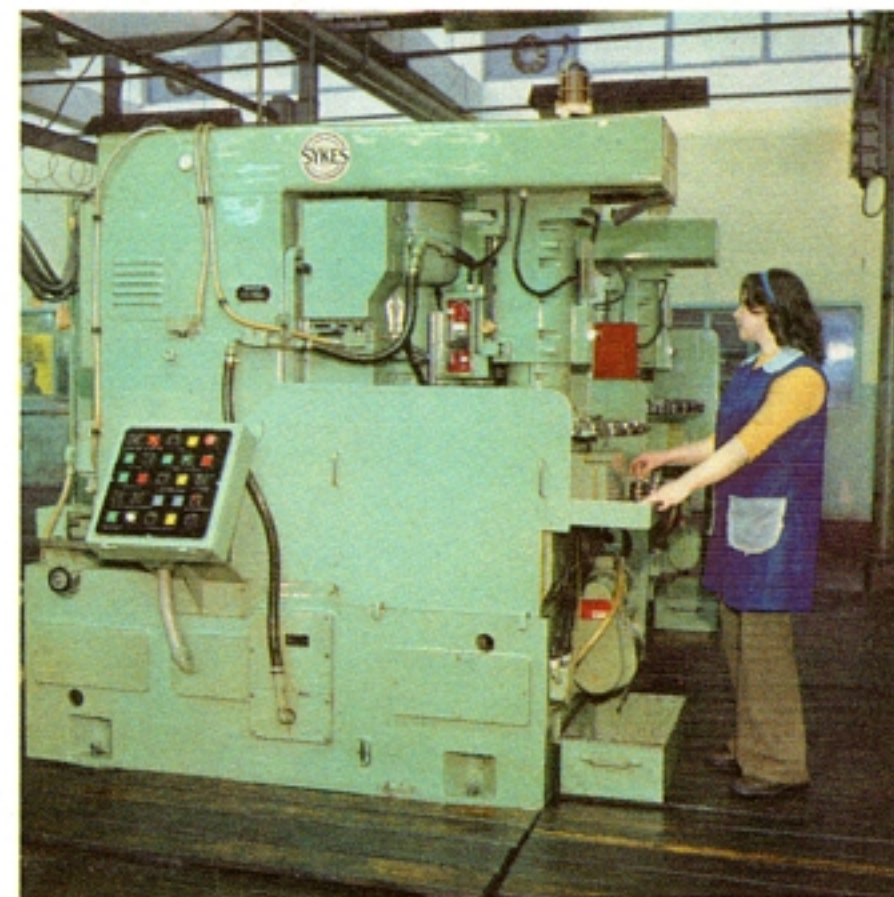
## Produkcja

Od chwili powstania zakładów ich podstawowa produkcja nie uległa większym zmianom, koncentrując się na najważniejszych wyrobach elektrotechniki motoryzacyjnej. Rozpoczynano w 1947 roku od montażu prądnic i rozruszników na bazie zgromadzonych zapasów części i podzespołów. Były to wyroby do ponad 20 typów samochodów jeżdżących wówczas po drogach kraju. Jednocześnie stopniowo rozwijano produkcję nowych części. Wykonano pierwszą partię wyrobów dla powstającego w kraju przemysłu motoryzacyjnego. Były to prądnica do ciągnika URSUS oraz prądnica i rozrusznik do samochodu ciężarowego STAR — nasz udział w wyprodukowaniu pierwszych polskich traktorów i samochodów. W latach 1950—60 uruchomiono produkcję nowych wyrobów w oparciu o licencję konstrukcyjną i technologiczną ze Związku Radzieckiego na samochody WARSZAWA i LUBLIN oraz własne opracowania konstrukcyjne wyrobów małogabarytowych.

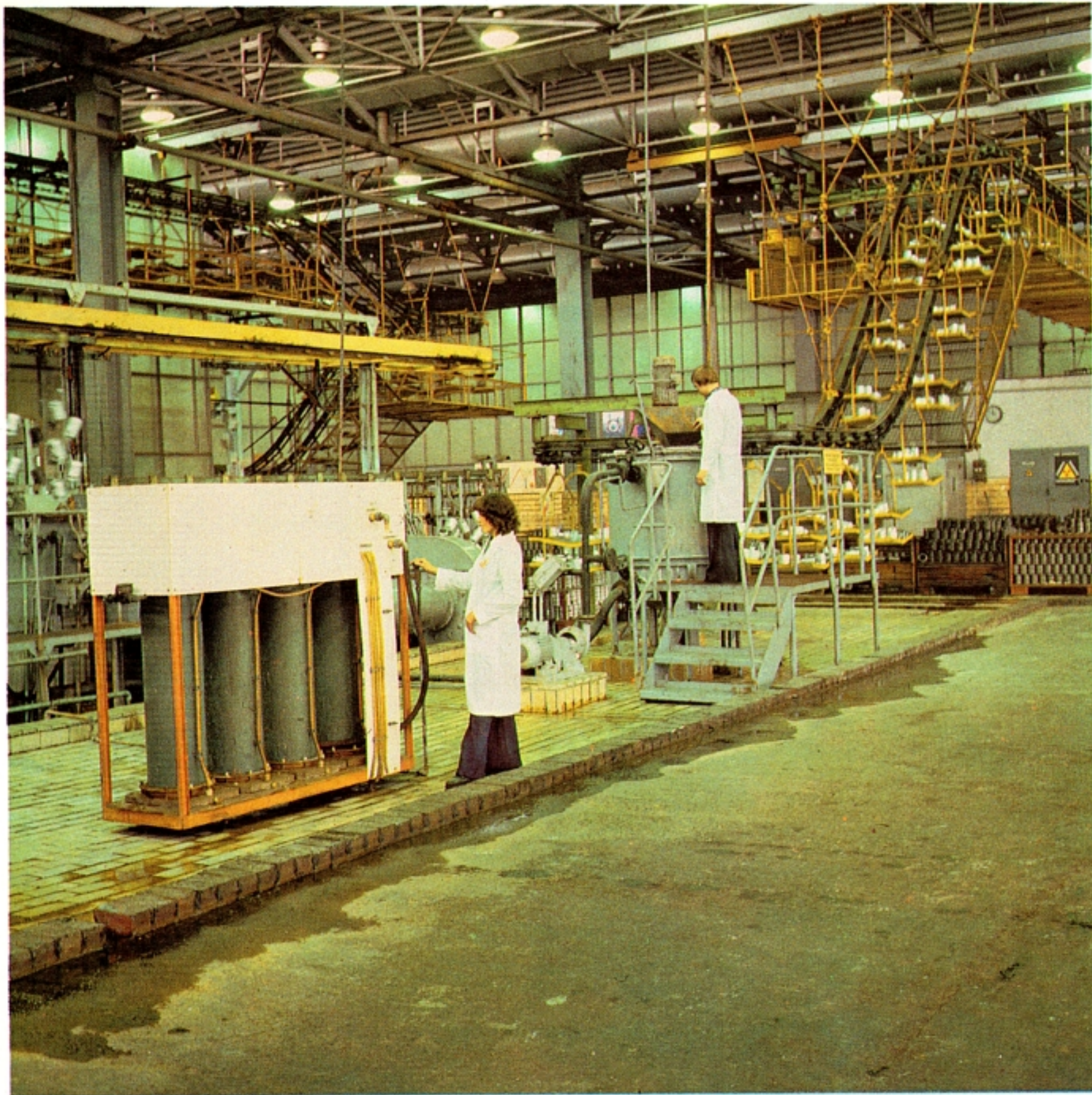
Lata 1961—70 to uruchomienie produkcji własnych konstrukcji — rozruszników dużej mocy oraz pierwszego alternatora. To również — po zakupie licencji na samochód osobowy FIAT 125p — wdrożenie do produkcji podstawowego osprzętu elektrycznego do tego pojazdu. Na początek lat siedemdziesiątych przypada dalsze doskonalenie produkcji osprzętu do samochodu Fiat 125p oraz rozruszników dużej mocy.

W 1973 roku podjęto decyzję o rozbudowie zakładów w związku z przygotowaniami do uruchomienia w kraju produkcji samochodu małolitrażowego FIAT 126p. Wybudowano nowoczesny zakład produkcyjny, wyposażony w najnowsze maszyny i urządzenia, który — oddany do użytku w 1976 roku — szybko osiąga planowaną zdolność produkcyjną, dostarczając podzespołów nie-

Dłutowanie kół zębatych



Linia montażowa silnika wycieraczek



Wydział obróbki powierzchniowej

zbędnych do rozwinięcia produkcji popularnych „maluchów”.

Okres najnowszy to doskonalenie produkcji podzespołów do samochodu POLONEZ oraz uruchamianie produkcji osprzętu elektrycznego do ciągnika rolniczego na licencji Massey Ferguson Perkins.

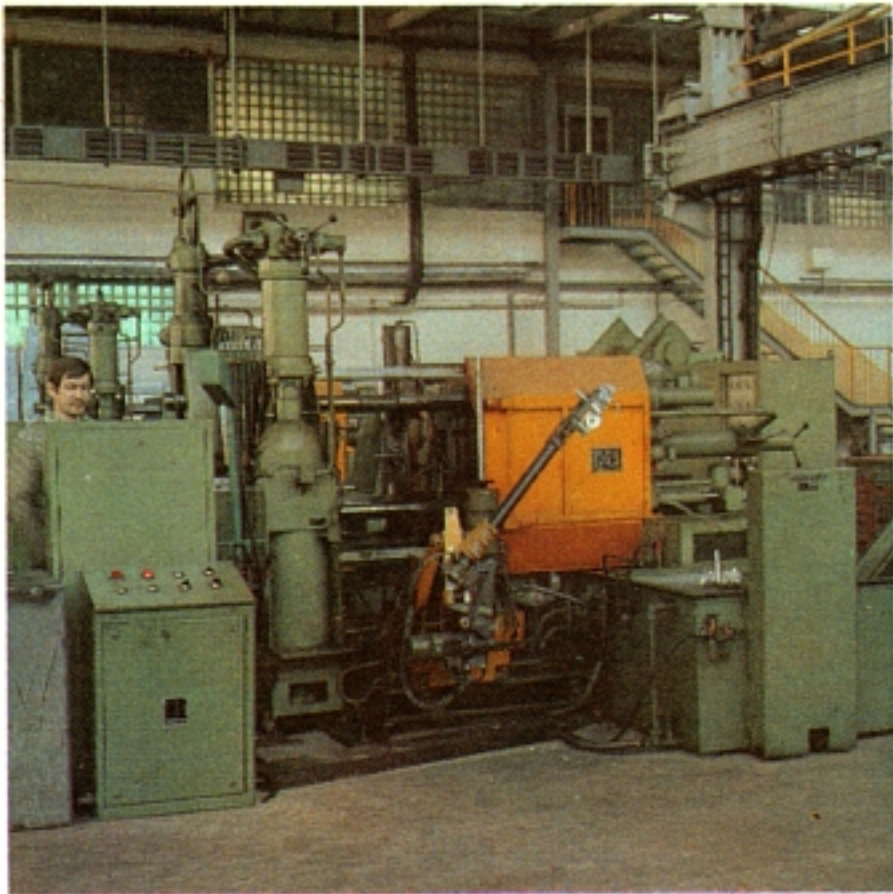
W programie produkcji zakładów znajduje się ok. 30 typów wyrobów w ponad 100 odmianach. Charakteryzują się one nowoczesnością konstrukcji i niezawodnością działania. Ich wysoki poziom techniczny zapewniły zakupy licencji takich firm o światowej sławie, jak BOSCH, LUCAS, MAGNETI MARELLI oraz własne oryginalne rozwiązania konstrukcyjne i technologiczne. Wyroby te produkowane są na bazie najnowszej techniki i technologii wytwarzania, przy zastosowaniu szeregu unikatowych maszyn i tworników, jak np. urządzenia do fluidyzacji stojaków, piece tunelowe do twardego lutowania i wyżarzania, automaty galwanizacyjne do cynkowania. Procesy obróbcze, montażowe i transport międzyoperacyjny są w poważnym zakresie zmechanizowane i zautomatyzowane.

Dalszemu intensywnemu wdrażaniu postępu technicznego służy utworzony w 1978 roku zakład Doświadczalny Elektrotechniki Motoryzacyjnej przy ZEM „POLMO” w Świdnicy. Zakres jego prac obejmuje konstrukcję wyrobów i ich badanie w sferze prototypu i eksploatacji oraz konstrukcję i budowę urządzeń specjalnych.

Zakłady Elektrotechniki Motoryzacyjnej w Świdnicy są partnerem kooperacyjnym takich potentatów motoryzacyjnych jak FSO Warszawa, FSM Bielsko-Biała, WSK Mielec, FSC Lublin, FSC Starachowice i FSC Jelcz. Dostarczają swoje wyroby do wszystkich krajowych producentów samocho-

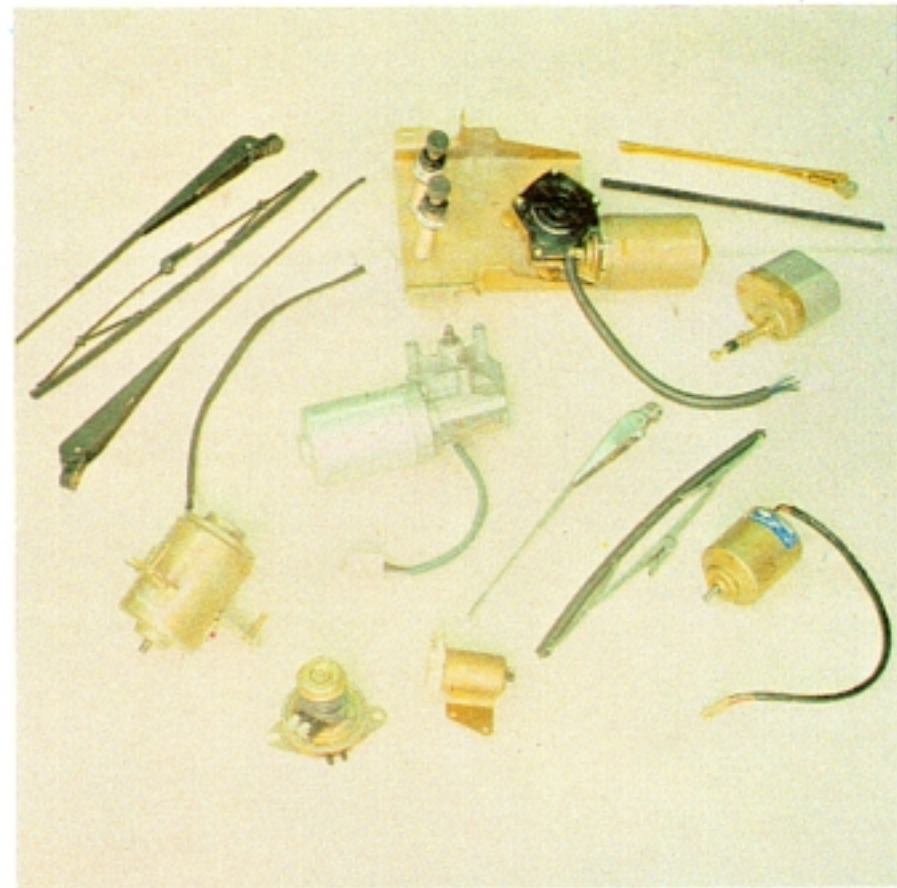
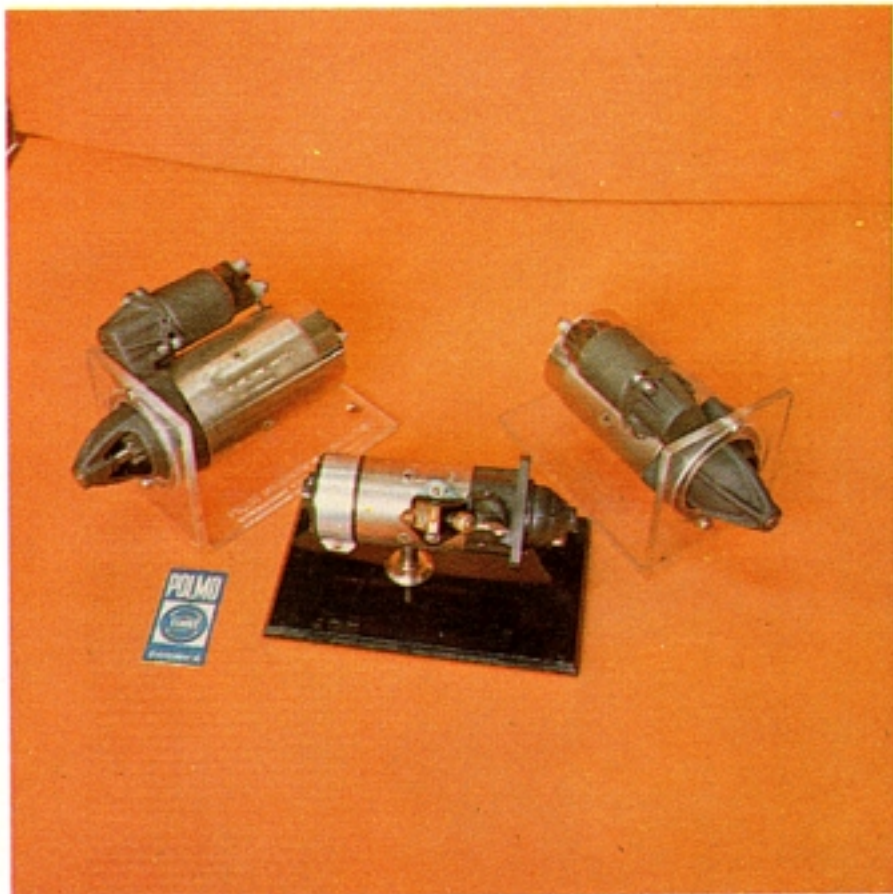


Gniazdo produkcji cewek



Gniazdo wytwarzania odlewów aluminiowych

Wyroby gotowe





dów osobowych i ciężarowych, autobusów i pojazdów specjalistycznych, ciągników, silników stacjonarnych itp. Eksportują je również m. in. do CSRS, Bułgarii, Węgier, Włoch, ZSRR, NRD, Jugosławii, Szwecji, Danii, Holandii, Francji, Włoch, USA, RFN, Iraku. Wyroby z naszym znakiem firmowym cieszą się dobrą opinią zarówno u odbiorców krajowych, jak i zagranicznych.

## Perspektywy rozwojowe

Dynamiczny rozwój polskiej motoryzacji stawia przed zakładami coraz większe zadania. W związku z uruchomieniem w kraju produkcji ciągnika rolniczego na licencji Massey Ferguson Perkins w 1978 r. podjęto decyzję o rozpoczęciu drugiego etapu rozbudowy zakładu w Świdnicy. Jest to największa inwestycja w dotychczasowej historii przedsiębiorstwa. Na początku lat 80 oddana zostanie do użytku nowa hala produkcyjna, budynki usługowe, techniczne i socjalne, zwiększając znacznie zdolność produkcyjną przedsiębiorstwa i doskonaląc warunki pracy załogi.

Rozbudowa zakładu zapewni dalsze szybkie unowocześnienie techniki i technologii wytwarzania przez wprowadzenie nowych specjalistycznych maszyn i urządzeń automatyzujących proces produkcji. Nastąpi poważny wzrost produkcji i zatrudnienia. Rozbudowują się również pozostałe zakłady przedsiębiorstwa, unowocześniając swoją strukturę techniczno-produkcyjną. Kolejne lata przyniosą dalsze wzmocnienie roli i rangi przedsiębiorstwa w gospodarce województwa i kraju. Stanie się ono nowoczesnym silnym organizmem gospodarczym na miarę lat osiemdziesiątych.



Magazyn wyrobów gotowych



Zakłady Elektrotechniki Motoryzacyjnej „POL-MO” w Świdnicy gwarantują swoim pracownikom atrakcyjną i ciekawą pracę przy kształtowaniu polskiej motoryzacji, zapewniając bardzo dobre warunki pracy i wypoczynku.

## Załoga

Powstanie i rozwój przedsiębiorstwa to jednocześnie kształtowanie się jego załogi, zespołu ludzi, którzy swój los związali z jego losem. Dzisiejsza załoga Zakładów Elektrotechniki Motoryzacyjnej, licząca ogółem prawie 6 tys. pracowników, kontynuuje chlubne tradycje pionierów, którzy w 1947 roku podjęli trud odbudowy i produkcji. Powstanie, rozwój i modernizacja naszego przedsiębiorstwa to przede wszystkim zasługa jego załogi, która na przestrzeni lat swoją pracą i zaangażowaniem przyczyniła się do jego budowy.

Zakład w Świdnicy należy do największych w mieście. Załoga ZEM-u znana jest z odpowiedzialności i zaangażowania, wysokich kwalifikacji zawodowych, wszechstronnych zainteresowań i działalności pozazawodowej. Jest to jednocześnie — co należy podkreślić — załoga młoda, której połowa nie przekroczyła jeszcze 30 roku życia. Podkreślić również należy, że prawie jej połowę stanowią kobiety.

Przedsiębiorstwo realizując określone funkcje społeczne i wychowawcze, przywiązuje bardzo dużą wagę do problemów ludzi pracy, do stworzenia im właściwych warunków pracy i wypoczynku, do zapewnienia możliwości stałego podnoszenia kwalifikacji zawodowych i wszechstronnego rozwoju osobowości w procesie pracy, gwarantujących zadowolenie i satysfakcję z jej wykonywania.



Stolówka



## Nauka

Podnoszeniu kwalifikacji pracowników służy rozwinięty system szkolenia wewnątrzzakładowego i otwartego. Przedsiębiorstwo jest organizatorem różnych form uzupełniania kwalifikacji zawodowych i wiedzy ogólnej, organizując:

- kursy zawodowe na tytuły robotnika wykwalifikowanego,
- kursy zawodowe na tytuł mistrza w zawodzie,
- specjalistyczne szkolenia zawodowe,
- kursy samochodowe prawa jazdy,
- kursy języków obcych,
- edukację ekonomiczną załogi.

Zasadnicza Szkoła Zawodowa przy ZEM w Świdnicy kształci wysoko kwalifikowane kadry w zawodach:



- frezera,
- elektroenergetyka,
- tokarza,
- ślusarza,

Pomyślnie rozwija się również współpraca z filią Politechniki Wrocławskiej w Świdnicy. Zakład jest poligonem konfrontacji teorii z praktyką i organizatorem zajęć praktycznych dla studentów, otrzymując w zamian przydział miejsc dla swoich pracowników na wydziałach elektrycznym i mechanicznym. Wyróżniający się pracownicy naszego przedsiębiorstwa kierowani są na studia bez egzaminów wstępnych.

Systematycznie rozszerza się także współpraca Zakładu nr 2 w Dusznikach Zdroju z filią Politechniki Wrocławskiej w Kłodzku, przynosząc obu stronom szereg korzyści.



Ośrodek wczasów zimowych w Sobótce

Ośrodek wczasowy w Gardnie







## Żywnienie zbiorowe

Zakład, we współpracy z wyspecjalizowanymi jednostkami, jest organizatorem różnych form żywienia zbiorowego pracowników. Jest to jedno z podstawowych zadań służby pracowniczej. Dysponuje nowoczesną stołówką z możliwością wydania 1200 obiadów dziennie. Umożliwia ona pracownikom spożycie taniego, smacznego, estetycznie podanego posiłku. W zakładach funkcjonują też bufety i kioski spożywcze, zaopatrujące pracowników w wyroby garmazeryjne i inne artykuły spożywcze. Pracownikom zatrudnionym w warunkach uciążliwych i szkodliwych dla zdrowia przedsiębiorstwo zapewnia posiłki profilaktyczne i regeneracyjne.

## Wczasy, kolonie, obozy

Przedsiębiorstwo jest też organizatorem wypoczynku dla pracowników. Dysponuje dużą bazą własnych ośrodków wypoczynkowych zlokalizowanych w następujących miejscowościach:

- Ośrodek wczasowy w Pustkowie w woj. szczecińskim  
Piękny, nowocześnie wyposażony ośrodek nad samym morzem, z możliwością całorocznego wykorzystania. Po jego rozbudowie będzie funkcjonował również jako sanatorium profilaktyczno-lecznicze.
- Ośrodek wczasowy w Kątach Rybackich w woj. elbląskim  
Pięknie położony na Mierzei Wiślanej.
- Ośrodek wczasowy w Gardnie Wielkiej w woj. słupskim, nad jeziorem Gardno  
Wymarzone miejsce dla wędkarzy i zbieraczy grzybów.

— Ośrodek wczasowy w Sobótce  
Zlokalizowany u podnóża pięknego masywu  
Ślęży.

Pracownicy naszego przedsiębiorstwa mogą  
wypoczywać też w innych atrakcyjnych miejsco-  
wościach, w których znajdują się ośrodki Fundu-  
szu Wczasów Pracowniczych.

Dzieci naszych pracowników wypoczywają na  
koloniach letnich organizowanych przez zakład  
w interesujących regionach kraju, poznając przy  
okazji jego uroki. Zapewnia się im radosne i bez-  
troskie wakacje.

Obozy młodzieżowe natomiast, to forma wy-  
poczynku, z której najchętniej korzystają uczenio-  
wie szkoły przyzakładowej i młodzież pracująca.  
Organizowane są obozy stacjonarne i wędrownie.  
Patronat nad nimi sprawuje ZSMP.

## Turystyka

Organizatorem działalności turystycznej wśród  
załogi jest Zakładowe Koło PTTK, zrzeszające  
ponad 500 członków, najliczniejsze i najprężniej  
działające koło PTTK w woj. wałbrzyskim. Jego  
członkowie zorganizowani są w cztery sekcje:

- górską,
- narciarską,
- krajoznawczą,
- fotograficzną.

Koło organizuje szereg atrakcyjnych imprez  
turystycznych, jak rajdy piesze, wycieczki krajo-  
znawcze, wyjazdy na narty. Dysponuje też wycią-  
giem orczykowym i stacją narciarską w miejsco-  
wości Rzecznka, znanej z bardzo dobrych warun-  
ków narciarskich.

Przed wyruszeniem na wędrowkę zainteresowa-  
ni mogą poszerzyć swoje wiadomości z geografii  
i turystyki, korzystając ze specjalistycznej biblioteki  
turystycznej zorganizowanej przez koło, a także





skorzystać z jego bogato wyposażonej wypożyczalni sprzętu turystycznego, w której za niską opłatą można wypożyczyć:

- namioty, materace, śpiwory,
- butle gazowe, kuchenki turystyczne,
- przyczepy campingowe,
- stoliki i krzesła turystyczne,
- narty, buty, wiązania, itd.

## Sport

Szeroką i wszechstronną pracą sportową, począwszy od młodzików, poprzez juniorów młodszych i starszych do seniorów, prowadzi Zakładowy Klub Sportowy ELMOT. Drużyny kobiet i mężczyzn sekcji piłki ręcznej biorą udział w rozgrywkach klasy okręgowej. Zakład sprawuje nadto patronat nad sekcją piłki siatkowej kobiet MKS POLONIA ŚWIDNICA. W skład sekcji wchodzi:

Zespół pierwszy — obecnie występujący w II lidze, ma jednak na swoim koncie długoletnie występy w I lidze

Zespół drugi — liga międzywojewódzka,

Zespół trzeci — liga wojewódzka.

Zespoły te występują w barwach „POLONIA—ELMOT”. Największe osiągnięcie sekcji to 10-krotne mistrzostwo Polski junierek.

Pod patronatem ZEM POLMO w Świdnicy odbywa się „Rajd ELMOT” — III Eliminacja Rajdowych Samochodowych Mistrzostw Polski. Jest to eliminacja najtrudniejsza, której trasa pokrywa się z II etapem „Rajdu Polski”, stanowiącego eliminację Rajdowych Samochodowych Mistrzostw Europy. Rajd przygotowany jest wspólnie ze Świdnicką Delegaturą Automobilklubu Dolnośląskiego.



## Zakładowa służba zdrowia

Powszechna, bezpłatna opieka lekarska to jedno z największych naszych osiągnięć. Pracownicy zakładu w Świdnicy mają do dyspozycji dwie zakładowe przychodnie lekarskie z następującymi gabinetami specjalistycznymi:

- internistycznym,
- stomatologicznym,
- ginekologicznym,
- okulistycznym,
- neurologicznym,
- medycyny pracy,
- zabiegowym,
- laboratorium analitycznym.

Zakład ściśle współpracuje z Kliniką Chorób Wewnętrznych Akademii Medycznej we Wrocławiu w zakresie prowadzenia kompleksowych badań pracowników. Pozostałe zakłady przedsiębiorstwa posiadają równie dobrze zorganizowaną opiekę zdrowotną nad pracownikami.

## Opieka nad dziećmi

Pracującym matkom pomaga zakład, rozwijając własną bazę materialną opieki nad dziećmi. W Świdnicy dysponuje żłobkiem i dwoma przedszkolami o ponad 300 miejscach. Wyposażenie tych placówek i fachowy personel gwarantują dzieciom właściwe warunki opiekuńcze i wychowawcze. Opieka nad dziećmi w pozostałych zakładach przedsiębiorstwa zorganizowana jest w oparciu o własną bazę oraz żłobki i przedszkola miejskie. W planach przedsiębiorstwa przewiduje się dalszy istotny rozwój placówek tego typu oraz wzbogacenie form opieki nad dziećmi.





Drużyna siatkówki POLONIA-ELMOT



Rajd ELMOT



## Organizacje społeczno-polityczne

### Zakładowa organizacja PZPR

Członkowie Polskiej Zjednoczonej Partii Robotniczej zorganizowani są w Podstawowej Organizacji Partyjnej. Organizacją kieruje Komitet Zakładowy PZPR. W skład Podstawowej Organizacji Partyjnej wchodzi Oddziałowe Organizacje Partyjne, działające przy poszczególnych działach i oddziałach. Każdą organizacją oddziałową kieruje egzekutywa, na czele której stoi sekretarz OOP. Do partii przyjmowani są najlepsi pracownicy zakładu, wyróżniający się w pracy zawodowej i społecznej. Organizacja partyjna jest inicjatorką wszystkich węzłowych poczynań polityczno-gospodarczych w przedsiębiorstwie.

### Związki Zawodowe

Załoga Zakładów Elektrotechniki Motoryzacyjnej zrzeszona jest w Związku Zawodowym Metalowców. Związek zawodowy jest powszechną, niezależną i samorządną organizacją mas pracujących, uczestniczącą aktywnie w budownictwie socjalizmu w kraju i reprezentującą zawodowe, ekonomiczne i socjalne interesy ludzi pracy. Organizacja związkowa troszczy się o systematyczną i ciągłą poprawę warunków socjalno-bytowych załogi.

### Organizacja młodzieżowa

Młodzież, stanowiąca ponad połowę załogi, zrzeszona jest w zakładowej organizacji ZSMP liczącej ponad 1 200 członków. Organizacja młodzieżowa jest aktywnym uczestnikiem życia gospodarczego zakładu. Główne kierunki działalności ZSMP to szkolenie ideologiczne, wychowanie

młodzieży, współdziałal w organizowaniu życia kulturalno-oświatowego, rozrywki i sportu.

Ważniejsze formy pracy organizacji ZSMP w zakładzie, to m. in. Turniej Młodych Mistrzów Techniki i Gospodarności, współzawodnictwo o tytuł „Brygady Pracy Socjalistycznej”. Podstawą działania organizacji jest kompleksowy program „Młodzież dla Polski”.

#### Inne organizacje

W przedsiębiorstwie działają również organizacje techniczne i ekonomiczne:

- SIMP — Stowarzyszenie Inżynierów i Mechaników Polskich,
- SEP — Stowarzyszenie Elektryków Polskich,
- PTE — Polskie Towarzystwo Ekonomiczne,
- KTiR — Klub Techniki i Racjonalizacji,
- SK — Stowarzyszenie Księgowych w Polsce.

Przedszkole



Przychodnia zakładowa — gabinet dentystyczny



